

## A la Une

### **Le projet EDILE : vers une optimisation des investissements au service des économies locales**

L'initiative EDILE est partie d'un constat : les investissements publics et privés ont augmenté fortement ces 15 dernières années dans les pays du sud de la Méditerranée, sans pour autant avoir toujours les résultats escomptés en termes de retombées locales.

De ce constat est né le projet EDILE, qui vise à favoriser le développement inclusif des économies locales grâce à une meilleure évaluation des projets d'investissement.

Ce projet a pour ambition de proposer des outils d'évaluation, dont un guide méthodologique, et d'accompagner les organisations chargées de la régulation et de la mise en œuvre des projets d'investissement afin que ceux-ci génèrent un maximum de retombées locales positives, notamment en matière d'emploi, de sous-traitance et de respect de l'environnement.

EDILE est mis en œuvre par ANIMA Investment Network et 7 partenaires euro-méditerranéens. Quarante actions sont planifiées en 2014 et 2015. Il est cofinancé à hauteur de 1,7 million d'euros par l'Union européenne via le Programme IEVP CT MED.

Le guide méthodologique EDILE sera testé sur 15 projets d'investissement pilotes au Liban, en Palestine et en Tunisie avant proposition d'une version finale. Des sessions de formations destinées aux acteurs des différentes organisations impliquées dans l'accompagnement des projets d'investissement sont également prévues tout au long du projet. Cet outil pourrait jouer un rôle crucial en permettant de sélectionner les meilleurs projets d'investissement publics, de négocier avec les investisseurs privés et de concentrer les dispositifs de soutien et de financement publics sur les projets les plus à même de contribuer au développement inclusif des territoires : création d'emplois, sous-traitance locale, formation, respect de l'environnement, etc.

#### **Partenaires et associés du projet**

Coordination : ANIMA Investment Network

Partenaires : Chambre de Commerce, d'Industrie et d'Agriculture de Beyrouth-Mont Liban (CCIA-BML, Liban), Palestinian Industrial Estate and Free Zone Authority (PIEFZA, Palestine), Agence de Promotion de l'Industrie et de l'Innovation (API, Tunisie), Office de coopération économique pour la Méditerranée et l'Orient (OCOMO, France), ClassM (France), Toscana Promozione (Italie), iesMed (Espagne)

Partenaires associés : BusinessMed, Ministère du Développement Régional et de la Planification (Tunisie), WWF (Italie), Région PACA (France), Agence des Villes et Territoires Méditerranéens Durables (France), Agence Française de Développement (France), Entreprise Greece (Grèce), Finances Conseil Méditerranée (France), Caisse des Dépôts et Consignations (France)

### Bilan des missions pays au Liban, en Palestine et en Tunisie : pratiques existantes et recommandations

Dresser l'état des lieux des pratiques d'évaluation existantes : c'est avec cet objectif que des experts de classM et d'ANIMA se sont rendus en mars 2014 à Beyrouth, Ramallah et Tunis, afin de rencontrer un large spectre d'organisations impliquées à différents stades du cycle de vie des projets d'investissement publics et privés, domestiques et étrangers. Les programmes de réunions préparés par la CCIA BML (Liban), PIEFZA et PIPA (Palestine) et l'API (Tunisie) étaient bien remplis : ministères et agences publiques, autorités locales, agences de promotion de l'investissement, banques publiques et privées, fonds d'investissement et de capital risque, fédérations patronales, incubateurs, gestionnaires de zones industrielles, sans oublier les délégations de l'Union européenne et les agences locales de l'AFD, partenaire associé d'EDILE.

Les trois rapports pays issus de ces missions font le point sur le contexte général des politiques d'investissement et les procédures d'instruction des projets d'investissement publics et privés. Le principal enseignement est qu'au-delà de l'évaluation en tant que pratique des organisations publiques, le guide EDILE doit permettre d'enclencher une dynamique d'amélioration du projet d'investissement, auprès du porteur du projet bien sûr, mais aussi de l'organisation qui est chargée d'accompagner son projet.

Ces missions ont également permis de nouer un premier contact avec les organisations locales et nationales qui participeront au projet, et de formuler des recommandations sur la mise en œuvre de plusieurs actions prévues : acteurs et problématiques à cibler de façon prioritaire, synergies avec d'autres initiatives, et premier tour d'horizon des projets d'investissement pilotes à étudier.

### Lancement du projet EDILE les 14 et 15 avril 2014 à Florence

Les partenaires et associés d'EDILE se sont réunis les 14 et 15 avril à Florence (Italie) pour le lancement officiel du projet. Cette réunion organisée par Toscana Promozione a permis de partager les objectifs d'EDILE, d'échanger sur ses principes et d'établir un plan et des procédures de travail pour 2014 et 2015. Elle a aussi été l'occasion pour l'Autorité de gestion en charge du programme IEVP CT MED, financeur du projet, de réaffirmer son engagement et son soutien à l'initiative EDILE.



La conférence publique organisée le 15 avril 2014 a réuni une cinquantaine de participants venus d'organisations et de régions variées. Les principaux points abordés ont été :

- Un focus sur l'exemple de la Région Toscane : « Investissements Directs Etrangers dans la région Toscane et Relations avec les pays MED ». Interventions de Paolo Ernesto Tedeschi, Directeur de Cabinet du Président de la Région Toscane, et Stefano Giovannelli, Directeur de Toscana Promozione.
- Des éclairages sur « Le développement inclusif des économies locales : le rôle des projets d'investissement » (Emmanuel Noutary, Délégué Général d'ANIMA), et sur « Augmenter la création de valeur locale par le biais des IDE : l'évaluation de projet » (Bénédict de Saint-Laurent, Economiste, expert associé au projet EDILE).
- Des discussions sur le thème « IDE, Capital Humain, Responsabilité Sociale de l'Entreprise, Economie Sociale et Développement Local » : Monica Colom (Région Toscane), François-Xavier d'Ornellas (ClassM), Giuseppe Lotti (Université de Florence), Marina Gomei, (WWF - Mediterranean Programme Office), Noureddine Taktak (Directeur général de l'Agence de Promotion de l'Industrie et de l'Innovation, Tunisie), Guillaume Thureau (IesMed) et Enrico Venturini (Next Technology - OTIR2020).

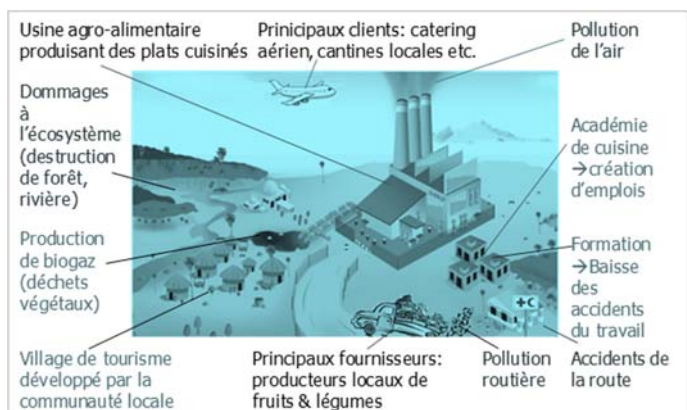
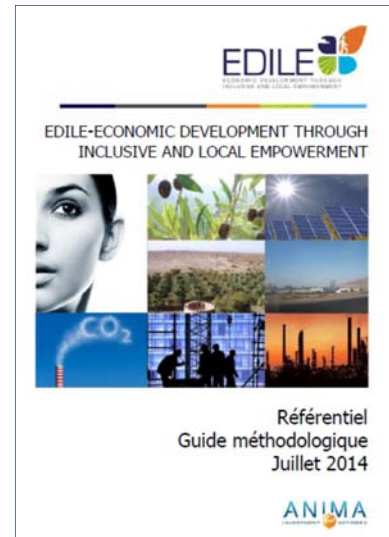
## Guide méthodologique EDILE : une première version à tester pour l'évaluation des projets pilotes

Le guide EDILE est un pilier du projet : il servira de support pour l'évaluation des projets pilotes, les sessions de formation et les séminaires régionaux. La première version de ce guide méthodologique, présentée lors du séminaire de validation les 10 et 11 juillet 2014 à Marseille, a pris forme après quatre mois de travail intense, de discussions et d'échanges entre les partenaires. Elle a été préparée par Bénédicte de Saint-Laurent, experte externe recrutée en mars 2014, et par les partenaires européens du projet, avec des contributions de plusieurs partenaires associés, en particulier l'AFD.

Le guide méthodologique propose, outre un glossaire :

- un survol des principales méthodes d'analyse et de suivi proposées aux investisseurs, maîtres d'ouvrage, aux porteurs de projet ou administrations intéressés à apprécier l'efficacité et l'impact du projet ou à améliorer sa gouvernance ;
- la description détaillée des 70 critères ou « dimensions » sur lesquels un projet peut s'apprécier. Tous ne sont pas évidemment pertinents pour tous les projets. Une quinzaine seulement sont véritablement essentiels (par exemple, la viabilité financière, l'impact économique, la création d'emplois directs ou indirects, les atteintes à l'environnement etc.). Ce référentiel d'évaluation, d'optimisation et de conduite de projets est cependant une ressource indispensable pour ceux qui souhaiteront réaliser l'analyse complète d'un projet d'investissement.
- La présentation d'un cas d'étude (le projet *EGOPIA*, un projet fictif dans l'agro-alimentaire) qui sert de « fil rouge » tout au long du guide pour comprendre, avec des données le plus souvent quantitatives, la signification des différents critères et indicateurs.

Cette première version du guide sera amendée pour prendre en compte les recommandations issues du séminaire de validation, puis améliorée tout au long du processus d'évaluation des projets pilotes, afin de la rendre aussi opérationnelle, concrète et facile d'utilisation que possible.



### 3<sup>ème</sup> Conseil stratégique et séminaire de validation EDILE organisé par l'OCEMO, les 10 et 11 juillet 2014 à Marseille

L'OCEMO et ANIMA ont réuni à Marseille, à la Villa Valmer, les 10 et 11 juillet, une trentaine d'associés et partenaires opérationnels du projet EDILE ainsi que des bailleurs de fonds internationaux. Ce séminaire a permis de valider la première version du guide d'évaluation des projets d'investissement et de présenter une liste de dossiers pilotes qui pourront être analysés avec cette nouvelle grille.

#### Un guide complet... à simplifier

Les différents participants au séminaire portent sur ce guide des regards très proches. Il s'agit d'un document extrêmement complet, mais qui doit être simplifié pour les utilisateurs. Pour Filippo Giabbani, responsable du service programmation de Toscana Promozione, « il sera difficile de recueillir certaines informations auprès des entreprises ». Il suggère de créer, à partir des 70 critères, un premier niveau comportant quelques critères stratégiques de base.



Directeur du CMI (Marseille Center for Mediterranean Integration), Mourad Ezzine se dit très concerné par l'évaluation de projets. Il estime que le guide est très pédagogique et qu'il faut identifier ses utilisateurs potentiels. Mourad Ezzine considère qu'ONG et société civile « doivent être au fait des techniques d'évaluation de ce guide afin qu'elles puissent les utiliser pour agir en matière de protection de l'environnement ».

Mongia Khemiri, directrice générale de l'évaluation au Ministère du développement régional et de l'évaluation de Tunisie, considère que ce guide vient combler un vide. « EDILE arrive au bon moment pour la Tunisie. Nous allons enfin pouvoir quantifier, évaluer, mettre en place un suivi ».

#### Convaincre financeurs et entreprises

Une fois testé et validé, le guide d'évaluation EDILE ne pourra produire ses effets que si les pouvoirs publics et les bailleurs de fonds s'en emparent. François Xavier d'Ornellas (ClassM) propose à cet égard « d'intégrer les demandes des grands bailleurs de fonds le plus en amont possible, afin qu'ils s'approprient l'outil et qu'ils l'intègrent dans leurs process de validation ». Autre constat unanime : le guide s'adresse également aux entreprises, qui pourront engager une démarche d'auto-évaluation et d'amélioration de leurs projets. Guillaume Thureau (iesMed) souligne ainsi les bénéfices financiers possibles, liés par exemple à une plus forte part d'achats locaux, qui vont souvent de pair avec des impacts locaux positifs.

Reste désormais à valider ce guide grâce à l'évaluation des projets pilotes...

### La Banque Européenne d'Investissement (BEI) à la recherche d'un référentiel pratique



Vice-président de la BEI, Philippe de Fontaine Vive ne cache pas son intérêt pour l'outil que le projet EDILE propose de mettre en place. « Nous sommes équipés pour les grands projets, mais nous cherchons de plus en plus à financer également des dossiers de taille modeste. Cela nous pose un problème car ces derniers ne sont pas toujours bien présentés. Passés au crible de la grille d'évaluation d'EDILE, ils deviendraient tout de suite beaucoup plus complets. Ce premier référentiel est impressionnant. Il faut maintenant arriver à quelque chose de plus digeste pour les opérateurs. La BEI a également besoin de repérer les acteurs de la société civile et autres ONG, pour réussir à évaluer le degré d'acceptation des projets par les populations locales. Le référentiel EDILE pourrait peut-être nous aider sur ce point. Il peut également apporter beaucoup dans l'identification des bénéficiaires réels des opérations évaluées, en quantifiant les retombées en matière d'emplois, de salaires, de sous-traitance, de pollution... Enfin, je pense que votre outil pourrait à terme devenir un label, un brevet de bonne conduite en matière de développement durable. En jouant un rôle de filtre, il réduirait ensuite les délais de traitement des dossiers par les financeurs et par les collectivités ».



## Prochaines étapes

### Evaluation des projets pilotes : premières idées pour la sélection en Tunisie et au Liban

Les partenaires et associés EDILE ont abordé lors du séminaire de validation les enjeux et défis de l'évaluation de projets-pilotes, dont la première étape est une sélection qui est en cours pour l'API (Tunisie) et la CCIA-BML (Liban).

Wajdi Neffati (API) a détaillé une liste de projets possibles allant du secteur des énergies renouvelables (production de panneaux photovoltaïques à Jendouba) au tourisme (station thermale de Korbous), à l'agroalimentaire (centrale laitière de Sidi Bouzid), à la chimie (phosphates à Gafsa) et jusqu'aux projets d'infrastructure (Réseau Ferroviaire Rapide de Tunis), sans oublier le Pôle de Compétitivité de Sousse, dédié aux activités électriques, mécaniques, électroniques et informatiques.

Shaden Beydoun (CCIA-BML) a présenté des suggestions variant de l'agroalimentaire (Mont Liban, Békaa) au tourisme environnemental (vallée du Chouf) ou classique (Beyrouth, Mont Liban), à l'environnement et à l'industrie plastique, avec la volonté affirmée de cibler les PME.

L'idée est de choisir un panel de projets représentatifs en termes de nature (privé, public ou PPP), de localisation (couverture géographique), de secteur d'activité (agroalimentaire, industries, services), de montant d'investissement (ainsi que de taille de la société) et d'état d'avancement (à réaliser, réalisé ou en cours de réalisation).

La méthodologie de travail consistera en l'identification d'interlocuteurs pertinents au sein de chaque projet pilote, une introduction de ceux-ci à l'approche EDILE à travers le référentiel, puis des visites et entretiens afin d'obtenir l'information nécessaire à l'accompagnement et l'optimisation de ces projets.

---

### Contact et information

Equipe de gestion du projet (ANIMA): [edile@anima.coop](mailto:edile@anima.coop)

Responsable Communication: Florence Juillard, [florence.juillard@anima.coop](mailto:florence.juillard@anima.coop)

Télécharger la [note de présentation](#) du projet

[www.edile.eu](http://www.edile.eu) (bientôt en ligne)

*Cette publication a été produite avec l'aide financière de l'Union européenne dans le cadre du Programme IEVP CT Bassin Maritime Méditerranée. Le contenu de ce document sont la seule responsabilité d'ANIMA Investment Network et ne peut en aucun cas être considéré comme reflétant la position de l'Union européenne ou celles des structures de gestion du Programme.*

*Le Programme IEVP CT Bassin Méditerranéen 2007-2013 est une initiative de coopération transfrontalière multilatérale financée par l'Instrument Européen de Voisinage et de Partenariat (IEVP). L'objectif du Programme est de promouvoir un processus de coopération durable et harmonieuse au niveau du bassin méditerranéen en traitant les défis communs et en valorisant ses potentialités endogènes. Il finance des projets de coopération en tant que contribution au développement économique, social, environnemental et culturel de la région méditerranéenne. Les 14 pays suivants participent au Programme: Chypre, Egypte, France, Grèce, Israël, Italie, Jordanie, Liban, Malte, Palestine, Portugal, Espagne, Syrie (participation actuellement suspendue), Tunisie. L'Autorité de Gestion Commune (AGC) est la Région Autonome de Sardaigne (Italie). Les langues officielles du Programme sont l'arabe, l'anglais et le français ([www.enpicbmed.eu](http://www.enpicbmed.eu)).*

